



Christel Nymann Sølyst
Udsigten 70
4180 Sorø

Indkaldelse af idéer og forslag til ny planlægning for støjvold syd for Vestmotorvejen, Pedersborg

Den 13. aug. 2024

J.nr. 01.020.00-P16-3-24

Sorø Kommune indkalder idéer og forslag og input forud for planlægning og miljøvurdering af en støjvold syd for Vestmotorvejen ved Pedersborg.

Plan og Byg

Rådhusvej 8

4180 Sorø

Se åbningstider
på hjemmesiden

www.soroe.dk

Baggrund

Sorø Kommune har modtaget en ansøgning fra FORM – By & Landskab ApS om etablering af en støjvold på sydsiden af Vestmotorvejen ved Pedersborg, som vist på kortet nedenfor. I Sorø Kommune har d. 19. juni 2024 besluttet at igangsætte planlægningen for støjvolden.

Rodney Franklin Cottrell

Plan

Direkte: 5787 6037

rfrac@soroe.dk

[Læs referat fra Kommunalbestyrelsens møde \(pkt. 562\), hvor du også kan læse mere om selve projektet.](#)

For at kunne realisere planerne om en støjvold, skal der udarbejdes et kommuneplantillæg samt en lokalplan for projektet.

I denne høring, som kaldes idéfasen, opfordres alle borgere, foreninger, interesseorganisationer og myndigheder til at komme med idéer og forslag til planlægningen, samt til hvilke emner der skal belyses i en vurdering af projektets miljøpåvirkninger.

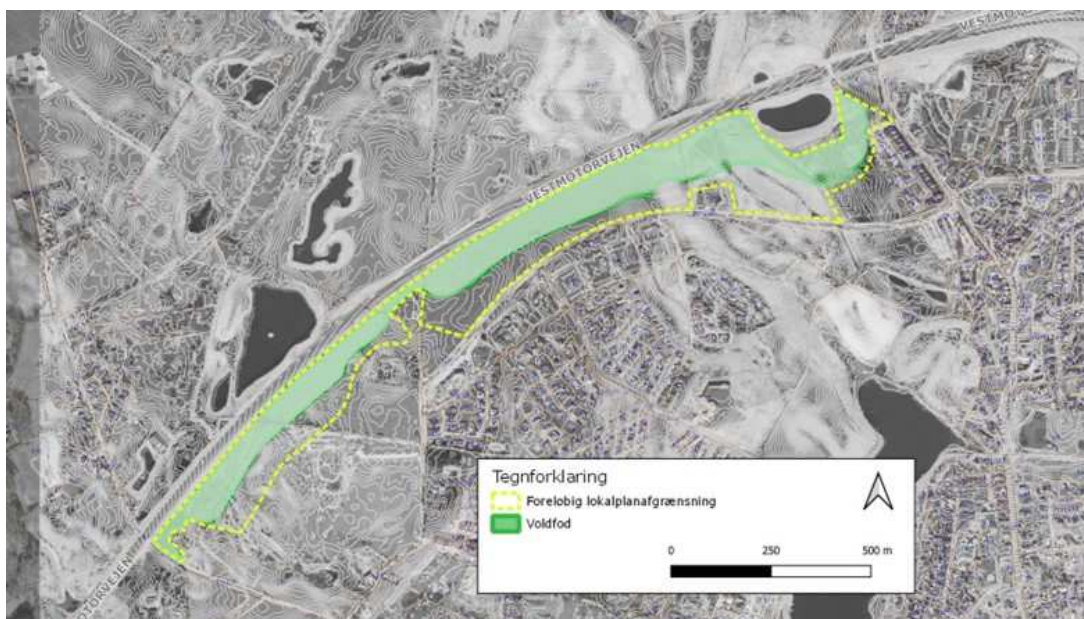
Når idéfasen er afsluttet, vil de indkomne idéer og forslag blive vurderet i forhold til den videre udarbejdelse af forslag til kommuneplantillæg og lokalplan med tilhørende miljøvurdering.

Da der planlægges for et enkeltstående projekt, betegnes lokalplanen, som en projektlokalplan. Der vil derfor være et stort tidsmæssigt sammenfald mellem planlægningen og projekteringen, hvorfor bygherre har anmodet om en frivillig miljøvurdering af projektet. På denne baggrund udarbejdes der én miljørapport/miljøkonsekvensrapport, som samlet vil fungere som grundlag for miljøvurderingen af planerne og projektet.

Forslag til kommuneplantillæg og lokalplan samt miljøvurdering af planerne og projektet vil senere blive fremlagt i 8 ugers offentlig høring. Her kan interesserede læse

mere konkret information om støjvolden og dets miljøpåvirkninger, ligesom man igen kan fremkomme med bemærkninger til planerne.

Lokalplanen og kommuneplantillægget skal fastlægge rammer for, hvordan området kan anvendes og disponeres. Støjvolden har til formål at reducere påvirkning på støjgenerne for det boligområde, der ligger syd for vestmotorvejen.



Figur 1 Foreløbig lokalplanafgrænsning og fodaftryk af støjvolden

Projektets omgivelse og placering

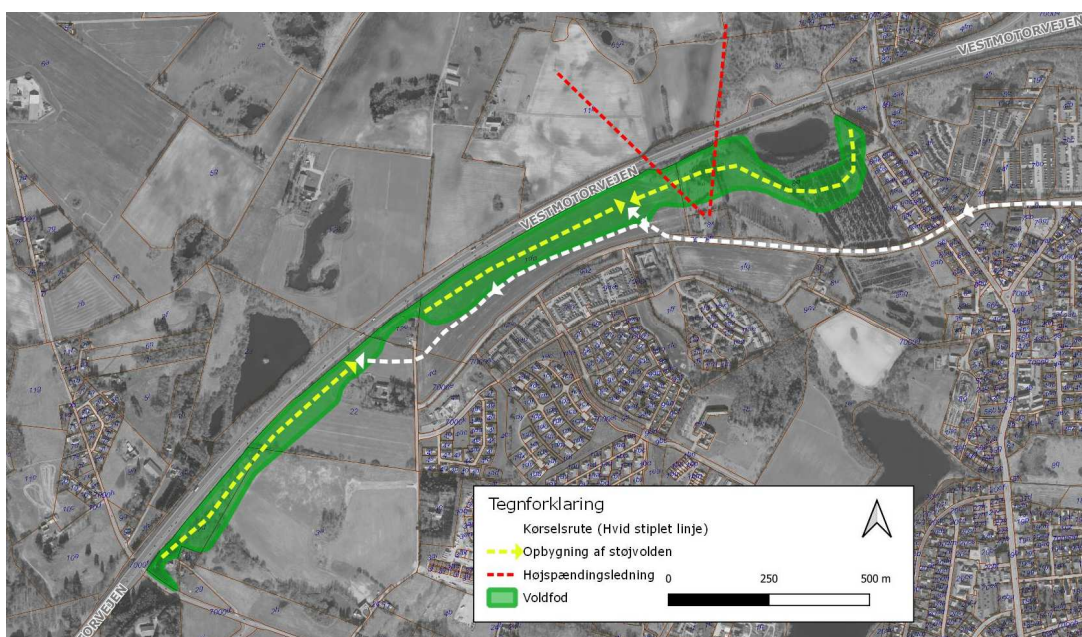
Plan- og projektområdet ligger nord for boligkvarteret Storkens Kvarter m.fl. langs Vestmotorvejens sydside. Området afgrænses af Vestmotorvejen mod nord og Katri-nelystvej mod syd, Rustkammervej mod øst og Haverupvej mod vest. Det er kendetegnet ved et generelt fladt landskab, med en markant slugt i øst. Området ligger i landzone og består hovedsageligt af dyrkede landbrugsarealer, men enkelte matrikler bruges til beboelse.

Langs motorvejen løber der en større transmissionsledning for gas, som der tages højde for i projektet. Der har været forhåndsdialog med gasselskabet for at sikre, at støjvolden ikke kommer i konflikt med gasselskabets fremtidige planer i området.

Eksisterende højspændingsledninger der krydser motorvejen vil i forbindelse med etablering af støjvolden blive lagt i jorden. Der er en igangværende dialog med myndigheden om nedlægning af højspændingsledningerne. Dette håndteres derfor i henhold til anden lovgivning.

I forbindelse med lokalplanen skal der tages hensyn til trafiksikkerheden ind til området og indenfor selve lokalplanområdet. Tilkørsel af jord vil komme fra motorvejen og ad Elmebjergvej og Katrinelystvej som vist nedenfor.

For at sikre trafiksikkerheden i nærområdet udenfor lokalplanens bestemmelser, vil der blive udarbejdet en frivillig udbygningsaftale mellem Sorø Kommune og byherre, som forpligter byherre til at ombygge krydset mellem Rustkammervej og Katrinelystvej.



Figur 2 Kørselsruter og højspændingsledninger

Projektets omfang og udformning

Inden planlægningen af støjvolden er der gennemført en støjberegning, for at fastlægge den nødvendige højde på støjvolden, så den bedst mulige effekt opnås. Støjvolden planlægges til en højde på op til 18 meter over motorvejens vejbane. Denne højde har en god støjreducerende effekt, men tager også hensyn til de landskabelige interesser i området.

Ind mod landskabet, væk fra motorvejen, vil højden og hældningen variere, afhængigt af terrænets nuværende højde over vejbanen, og afstanden mellem motorvejen og gasledning. Flere steder på strækningen er der ej heller den nødvendige plads til at etablere en støjvold i 18 meters højde, hvorfor støjvolden her vil være lavere.

Der vil kun blive tilkørt ren jord til støjvolden. Hældningen på støjvolden ligger mellem 1:1½ og 1:2. Ved sådan en hældning vil der ikke være risiko for jordskred. Jorden vil blive tilkørt og stampet i etaper, hvormed det sikres at volden er stabil.

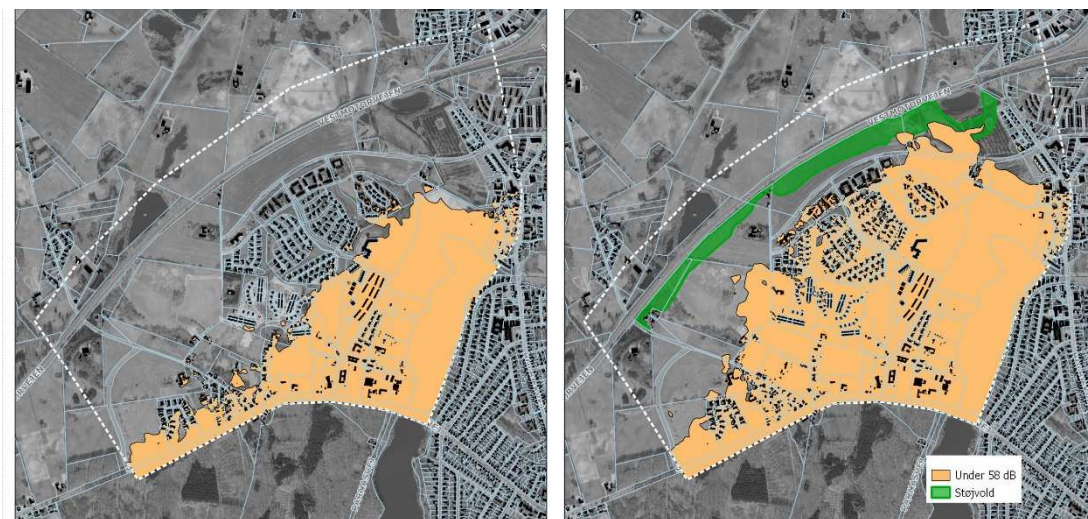
Der vil også blive gennemført geotekniske analyser af undergrunden, så der kan tages højde for eventuelle forhold, der vil kunne skabe risiko for jordskred.

Støjvolden vil skulle opbygges af ca. 1.300.000 m³ ren jord. Antallet af daglige tilkørsler til området er ikke projekteret på nuværende tidspunkt. Hvis det antages, at der køres 70 lastbiler om dagen til området, så vil det tage ca. 4 år at bygge støjvolden.

De steder hvor det er muligt, er støjvolden landskabeliggjort i sin form, hvorfor den ikke fremstår som et teknisk anlæg der virker for skæmmende i landskabet. I forbindelse med lokalplanlægningen vil der være en yderligere detaljering af landskabeliggørelsen og tilpasningen til det eksisterende landskab. Støjvolden vil også have et offentligt tilgængeligt stisystem.

Støjberegninger

Der er udarbejdet en teknisk rapport om støjberegninger for det fremsendte projekt, hvor støjvolden bygges i en højde op til 18 meter over vejbane de steder, hvor det er muligt.



Figur 3 Arealer under 58 dB uden støjvold og med støjvold

Med støjvolden, så viser støjberegningerne, at yderligere 269 adresser indenfor beregningsområdet får reduceret støjen til under den vejledende grænseværdi på 58 dB. Samlet set bliver antallet af adresser under 58 dB altså 549 adresser efter etablering af støjvolden.

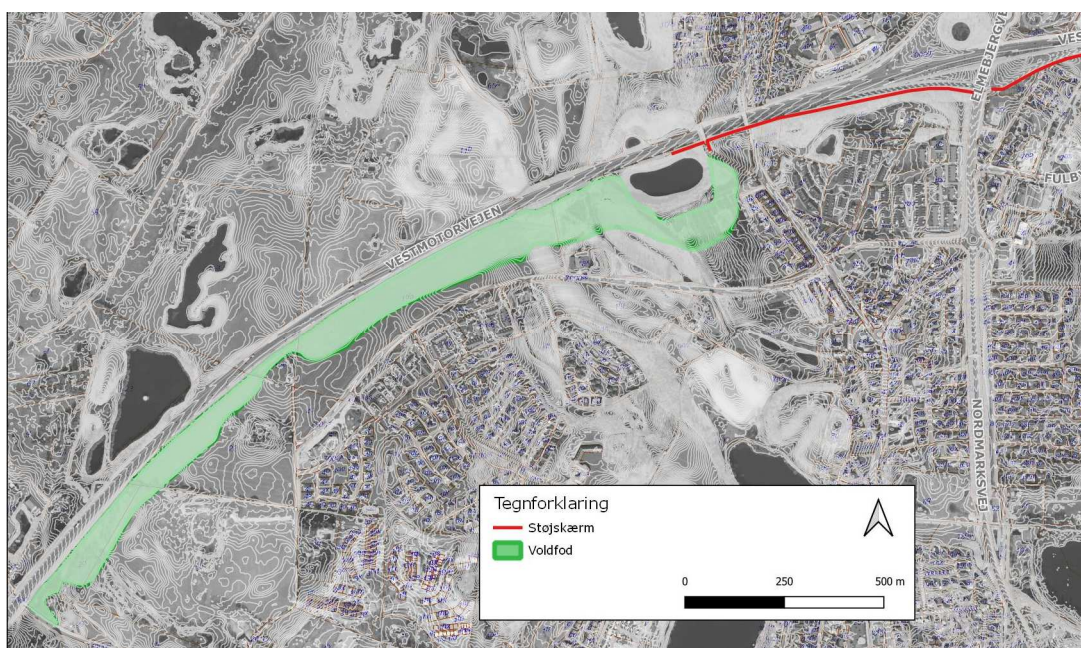
Derudover viser støjberegningerne, at ud af de i alt 679 adresser indenfor beregningsområdet, så får 554 adresser reduceret støjniveauet på mellem 2 – 11 dB. Heriblandt er også de 549 adresser der efter etableringen af støjvolden vil komme ned under den vejledende grænseværdi på 58 dB.

Udover at eksisterende adresser bliver tilgodeset, så vil mange tilstødende arealer også få gavn af en støjvold.

Infrastrukturplanen 2035 og støjskærme ved Pedersborg

Vejdirektoratet har afsat en støjpulje på 3 mia. kr. til en øget indsats for bekæmpelse af trafikstøj.

Området øst for Rustkammervej er i den sammenhæng udpeget som område hvor der skal etableres støjskærm jf. kortet nedenfor. Etablering af støjskærm på denne strækning, vil sammen med støjvolden sikre en sammenhængende reduktion af trafikstøjen mod Pedersborg.



Figur 4 Støjskærm

Projektets miljøpåvirkning og miljøvurderingen

Nedenfor beskrives de forventede miljøpåvirkninger som følge af anlæg og drift af projektet. Projektets miljøpåvirkninger vil blive undersøgt og beskrevet nærmere i miljøkonsekvensrapporten.

- Støjdæmpning
- Støjpåvirkning
- Trafikal påvirkning og trafiksikkerhed
- Landskabelig, visuel og skygge påvirkning
- Geoteknisk påvirkning
- Påvirkning på grundvand
- Påvirkning på beskyttet natur og vandmiljø
- Påvirkning på beskyttede arter (Naturforhold)

Støjdæmpning: For at genanvende jord i en støjvold, skal der være tale om nyttiggørelse. Ansøgeren har undersøgt forskellige højder på støjvolden for at sikre, at dens støjdæmpning er til gavn for nærliggende boligområder. I driftsfasen vil støjvolden reducere trafikstøjen væsentligt ved boligområderne i Pedersborg. Fagcentret vurderer, at en 18 m høj støjvold vil være en nyttiggørelse for området.

Støjpåvirkning: Der vil være øget til- og frakørsel med lastbiler under anlægsarbejdet, hvilket kan medføre en forøgelse af trafikstøjen i området. En støjberegning af lastbiler og andet maskineri vil præcisere omfanget af denne støj, og beregningen vil indgå i miljøkonsekvensrapporten. Der forventes ingen øget trafik i driftsfasen, da det kun vil dreje sig om vedligeholdelse af støjvoldslandskabet. Miljøgodkendelsen vil indeholde vilkår om driftstider og støj i anlægsperioden.

Trafikal påvirkning og trafiksikkerhed: Anlægsperioden forventes at vare cirka fire år. Antallet af daglige tilkørsler er endnu ikke projekteret, men det antages, at der vil være omkring 70 lastbiler dagligt, hvilket betyder, at det vil tage cirka fire år at bygge støjvolden. Trafiksikkerheden både ind til og inden for projektområdet skal prioriteres. Bygherre har indgået en frivillig aftale om udbygning af området for at mindske de trafikale påvirkninger i anlægsperioden, og for at fremme trafiksikkerheden. Lastbiler vil tilkøre jord ad Katrinelystvej fra Elmebjergvej og krydse Rustkammervej, som er skolevej. Fagcentret vurderer, at der bør etableres et lysreguleret kryds for at sikre trafiksikkerheden. Trafikale forhold vil blive præciseret i takt med områdets nærmere planlægning og vurderes i miljøkonsekvensrapporten.

Landskabelig, visuel og skygge påvirkning: Det foreløbige design af støjvolden vil anvende ca. 1.300.000 m³ ren jord. Støjvolden vil markant ændre landskabet og påvirke skyggeforholdene i omgivelserne. Den vil blive formgivet landskabeligt, så den ikke fremstår som et teknisk anlæg, og vil blive etableret med offentligt tilgængelige stier til rekreative formål. Miljøkonsekvensrapporten vil undersøge støjvoldens landskabelige påvirkning i forhold til det fysiske miljø og befolkningens sundhed.

Geoteknisk påvirkning: Jordvoldens hældning, anlægsteknik og geologiske analyser vil tage højde for jordvoldens stabilitet, risici for jordskred, og bæreevnen af undergrunden.

Påvirkning på grundvand: Området, hvor støjvolden skal anlægges, ligger inden for indvindingsoplande til Sorø Forsyning og i et område med særlige drikkevandsinteresser. Støjvolden vil blive opbygget med ren overskudsjord fra byggeri. Miljøgodkendelsen vil stille krav til dokumentation af jordens renhed og oprindelse samt virksomhedens egenkontrol ved modtagelse af jord. En risikovurdering har konkluderet, at indbygning af ren jord (klasse 0 og 1) ikke udgør en risiko for drikkevandsressourcen eller det omkringliggende miljø. Sorø Kommune vil sikre, at kun ren jord nyttiggøres, ved at stille vilkår i miljøgodkendelsen. Det indebærer, at der ikke må modtages jord, hvor analyser eller historiske oplysninger indikerer forurening, jf. Jordflytningsbekendtgørelsen. Miljøgodkendelsen vil indeholde vilkår til sikring af grundvand.

Påvirkning på beskyttet natur og vandmiljø: Støjvolden vil ændre afstrømningsmønsteret. Håndtering af regnvand vil blive belyst i miljøvurderingen og bestemmelserne indskrevet i planlægningen. Den indledende screening viser, at et mindre beskyttet vandløb vil blive påvirket. Ingen anden beskyttet natur er identificeret i området, men dette vil blive undersøgt yderligere. Miljøvurderingen vil også belyse, om der findes beskyttede arter i området. Miljøgodkendelsen vil indeholde vilkår til sikring af nærliggende beskyttet natur og vandmiljø.

Påvirkning på beskyttede arter (Naturforhold): Der er registreret flere rødlistede arter i og omkring vandhullet i den østlige del af plan- og projektområdet. Området skal derfor gennemgås for beskyttede arter og eventuelle påvirkninger skal vurderes.

Om forudgående høring – Indkaldelse af idéer og forslag

Sorø Kommune anmoder hermed om input til den forestående planlægning og til afgrænsning af miljøvurderingen. Dette sker i henhold til Planlovens § 23c og Miljøvurderingslovens § 32 og § 35. Samtidig foretager Sorø Kommune en høring af berørte myndigheder som led i miljøvurderingen.

Hvad mangler vi at få med?

Formålet med den forudgående høring er, at give naboer og andre interesserede en mulighed for at bidrage med deres bekymringer, forslag, idéer og opmærksomhedspunkter, inden der tilvejebringes et forslag til områdets planlægning. Hvis du har forslag, idéer eller bemærkninger til den forestående planlægning, vil kommunen meget gerne høre fra dig.

Den forudgående høring forløber fra den **13. aug. – 10. sept. 2024**.

Send dine bemærkninger til Sorø Kommune senest den 10. september 2024, gerne via mail, til plan@soroe.dk. Skriv "*Planlægning for støjvold – forudgående høring*" i emnefeltet.

Vær opmærksom på, at modtagne idéer og forslag bliver offentliggjort i forbindelse med den politiske behandling af projektet, herunder også dit navn og adresse.

Bemærkningerne vil indgå i den videre planlægning. Når det egentlige planforslag er udarbejdet, vil det blive sendt i offentlig høring.

Du inviteres til borgermøde

Der afholdes et offentligt borgermøde i forbindelse med forudgående høringen / indkaldelse af idéer og forslag.

Her vil der være information om baggrunden for støjvolden, mål og visioner for området samt information om den kommende proces. Bygherre deltager også i borgermødet.

Du har mulighed for at bidrage med din viden – og vi vil gerne høre dine input! For eksempel hvad er vigtigt for dig, at kommunen og bygherre ved om området? Hvad ønsker du iht. støjvoldens og områdets planlægning?

Det vil også være muligt at stille spørgsmål og komme med kommentarer.

Tid: Mødet afholdes **torsdag den 27. august 2024 kl. 19-21.**

Sted: Pedersborg Skole, Gymnastikhallen, Rustkammervej 76, 4180 Sorø.

Tilmelding til borgermøde

Alle er velkomne! Men af hensyn til forplejning beder kommunen om at du tilmelder dig. Det gør du ved at sende en mail senest den 24. august 2024 til: rfrac@soroe.dk.

Hvad sker der herefter?

Den forudgående høring slutter i september 2024. Herefter vil resultaterne af de indkommende høringssvar indgå i planlægningen af området. Derudover bliver det også muligt at bidrage med høringsbemærkninger, når lokalplanforslaget sendes i offentlig høring medio 2025.

Har du spørgsmål?

Hvis du har spørgsmål, kan du sende dem til plan@soroe.dk, hvorefter de vil blive besvaret hurtigst muligt. Skriv "Støjvold ved motorvej – spørgsmål" i emnefeltet.

Kontaktinfo – Teknik, miljø og drift

Mail plan@soroe.dk, eller ring til 57 87 60 00 og spørg efter Planlægningsafdelingen.

Åbningstider: Man. – ons.: Kl. 10.00-13.00

Tors.: Kl. 10.00-17.00

Fre.: Kl. 10.00-13.00